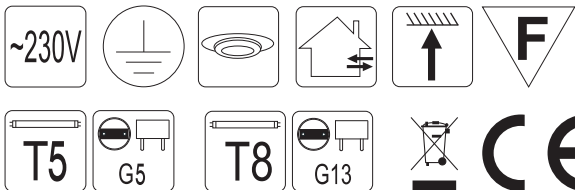
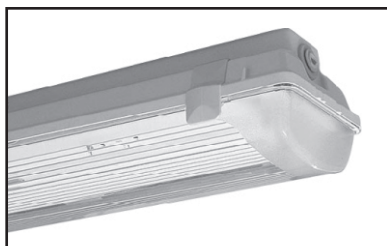




ELGO Lighting Industries S.A.  
ul. Kutnowska 98, 09-500 Gostynin  
Poland  
www.elgo.pl

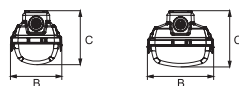
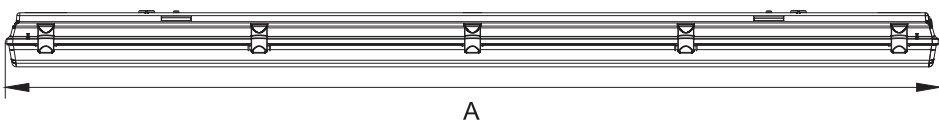
IME-084

## INSTRUKCJA MONTAŻU I EKSPLOATACJI Oprawa hermetyczna DUST



Typ oprawy	Źródła światła (światłówki T8)	Klasa ochronności	Wymiary [mm]		
			A	B	C
DUST 118	1 x 18W	IP 65	669	90	95
DUST 136	1 x 36W	IP 66	1277	90	95
DUST 158	1 x 58W	IP 65	1577	90	95
DUST 218	2 x 18W	IP 66	669	116	99
DUST 236	2 x 36W	IP 66	1277	116	99
DUST 258	2 x 58W	IP 65	1577	116	99
(światłówki T5)					
DUST 114	1 x 14W	IP 65	669	90	95
DUST 128	1 x 28W	IP 66	1277	90	95
DUST 135	1 x 35W	IP 65	1577	90	95
DUST 149	1 x 49W	IP 65	1577	90	95
DUST 154	1 x 54W	IP 66	1277	90	95
DUST 180	1 x 80W	IP 65	1577	90	95
DUST 214	2 x 14W	IP 66	669	116	99
DUST 228	2 x 28W	IP 66	1277	116	99
DUST 235	2 x 35W	IP 65	1577	116	99
DUST 254	2 x 54W	IP 66	1277	116	99
DUST 280	2 x 80W	IP 65	1577	116	99

### WYMIARY GABARYTOWE



## PL INSTRUKCJA MONTAŻU I EKSPLOATACJI Oprawa hermetyczna DUST

### PRZEZNACZENIE

Oprawy przemysłowe DUST z kloszem z PC, przeznaczone do oświetlenia hal przemysłowych, pomieszczeń warsztatowych, pomieszczeń o dużej wilgotności i zapyleniu. Oprawy przystosowane są do pracy w sposób ciągły przy temperaturze do +25°C (chwilowo do +35°C). Wymiary gabarytowe opraw przedstawiono w tabeli.

### WERSJE OPRAW

E - stateczniki elektroniczne  
M - stateczniki magnetyczne  
K - kompensacja mocy bierniej

A - moduł awaryjny  
T - zamki z tworzywa  
N - zamki stalowe

### INSTRUKCJA MONTAŻU

**UWAGA!** W czasie instalowania, konserwacji oprawy oraz wymiany źródła światła należy wyłączyć zasilanie!

- Wyjąć obudowę z klosza.
- Oddzielić płytę montażową od obudowy przez zwolnienie zatrzasków (Rys.2).
- Zamontować oprawy świetłówek w prostokątnych otworach płyty montażowej.
- Zamontować dławnice kablowe w otworach w obudowie (Rys.3).
- W miejscach przetłoczeń, wypchnąć (np. przy pomocy wkrętaka) otwory w obudowie, służące do zamocowania oprawy.
- Przytwierdzić wstępnie do podłoża dwa kołki rozprężne. Na wkręt kołka założyć uszczelkę. **UWAGA!** Nie dokręcać wkrętów! (Rys.4)
- Przymocować obudowę do podłoża przez wsunięcie wstępnie zamocowanych wkrętów przez otwory w obudowie i założenie pierścieni zabezpieczających na łąby wkrętów (Rys.5).
- Dokręcić wkręty zwracając uwagę, aby uszczelka znalazła się centralnie w przetłoczeniu obudowy.
- Zawiesić płytę montażową na obudowie (zaczepić prostokątnymi otworami w krawędziach bocznych płyty o zatrzaski w obudowie) (Rys.6).
- Wprowadzić do oprawy przewody zasilające przez dławnicę kablową.
- Przyłączyć przewody zasilające do odpowiednich zacisków złącza (fazowy, neutralny, ochronny).
- Przymocować płytę montażową przez zapięcie zatrzasków w otworach płyty.
- Zamontować świetłówki odpowiedniej mocy.
- Zamocować klosz do podstawy przez zapięcie zamków (Rys.1).

**UWAGA!** Dla opraw przeznaczonych do pracy ze świetłówkami 2x18W przy ewentualnych trudnościach z zaświeceniem należy zmienić biegunowość jednego z zapłonników obracając go o 180°.

### BEZPIECZEŃSTWO I KONSERWACJA

Instalację oprawy powinien przeprowadzić doświadczony elektryk. **Przed rozpoczęciem instalacji koniecznie wyłączyć dopływ prądu do sieci elektrycznej, do której ma być podłączona oprawa, aby zabezpieczyć się przed przypadkowym załączeniem napięcia!**

Dla zapewnienia optymalnych parametrów technicznych oprawy należy okresowo przeprowadzać jej konserwację. Obudowę oprawy należy czyścić ogólnie dostępnymi środkami myjącymi i wytrzeć do sucha miękką tkaniną. Nie używać środków żrących i rozpuszczalników. Nie stosować strumienia wody pod ciśnieniem.

 Symbol oznacza selektywne zbieranie sprzętu elektrycznego i elektronicznego, czyli tego produktu nie wolno traktować jak innych odpadów domowych.

Należy oddać go do właściwego punktu zbierającego zużyty sprzęt elektryczny i elektroniczny. Właściwa realizacja zadań związanych ze zbieraniem zużytego sprzętu elektrycznego i elektronicznego ma znaczenie szczególne w przypadku, gdy w tym sprzęcie występują składniki niebezpieczne, które mają szczególnie negatywny wpływ na środowisko i zdrowie ludzi.

*Producent nie ponosi odpowiedzialności za wady wynikłe z niestosowania się do zaleceń niniejszej instrukcji. Zgodnie z art. 568 §1 Kodeksu Cywilnego uprawnienia z tytułu rękojmi za wady fizyczne wygasają po upływie dwóch lat, licząc od dnia wydania oprawy Konsumentowi.*

## RYSUNKI MONTAŻOWE

