



**ELUM Sp. z o.o.**  
**Poland**  
 ul. Wilanowska 1A  
 05-520 Konstancin-Jeziorna  
 www.elum24.pl



## Instrukcja montażu i eksploatacji Installation and operating manual **RIGAstar**

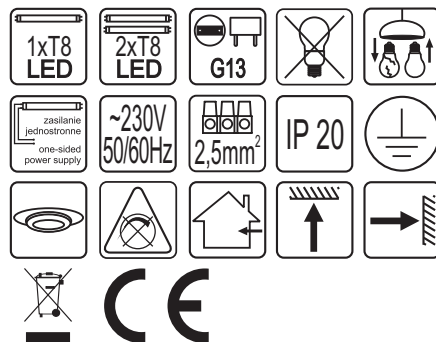
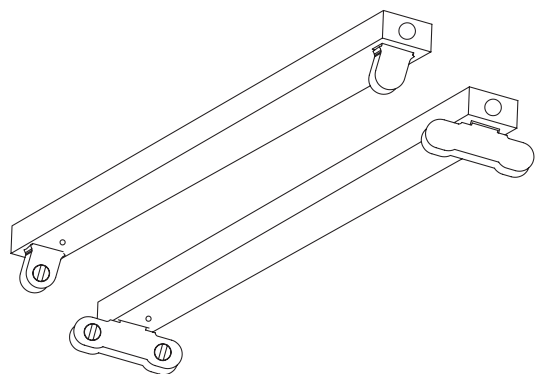
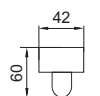
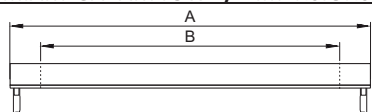


Tabela 1 / Table 1

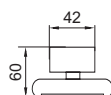
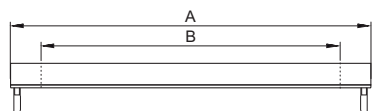
Model	Tuby LED (brak w komplecie) LED tubes (not included)	Układ optyczny* Optical system*	Zasilanie Power supply	Wymiary gabarytowe Dimensions [mm]		
				A	B	C
RIGAstar 60-1/1	do 1 tuby/tube LED T8 (G13), długość/length ~600mm	---	 jednostronne / one-sided	620	471	---
RIGAstar 60-2/1	do 2 tuby/tubes LED T8 (G13), długość/length ~600mm	---		620	471	---
RIGAstar 120-1/1	do 1 tuby/tube LED T8 (G13), długość/length ~1200mm	---		1230	1071	---
RIGAstar 120-2/1	do 2 tuby/tubes LED T8 (G13), długość/length ~1200mm	---		1230	1071	---
RIGAstar 150-1/1	do 1 tuby/tube LED T8 (G13), długość/length ~1500mm	---		1500	1371	---
RIGAstar 150-2/1	do 2 tuby/tubes LED T8 (G13), długość/length ~1500mm	---		1500	1371	---
RIGAstar 60-1/1	do 1 tuby/tube LED T8 (G13), długość/length ~600mm	odbłyśnik rozpraszający / reflector		620	471	620
RIGAstar 60-2/1	do 2 tuby/tubes LED T8 (G13), długość/length ~600mm	odbłyśnik rozpraszający / reflector		620	471	620
RIGAstar 120-1/1	do 1 tuby/tube LED T8 (G13), długość/length ~1200mm	odbłyśnik rozpraszający / reflector		1230	1071	1230
RIGAstar 120-2/1	do 2 tuby/tubes LED T8 (G13), długość/length ~1200mm	odbłyśnik rozpraszający / reflector		1230	1071	1230
RIGAstar 150-1/1	do 1 tuby/tube LED T8 (G13), długość/length ~1500mm	odbłyśnik rozpraszający / reflector	1500	1371	1500	
RIGAstar 150-2/1	do 2 tuby/tubes LED T8 (G13), długość/length ~1500mm	odbłyśnik rozpraszający / reflector	1500	1371	1500	

\* Brak odbłyśnika w komplecie z oprawą. / The reflector is not included in the set with the luminaire.

### WYMIARY GABARYTOWE / DIMENSIONS [mm]



**RIGAstar 60-1/1 / RIGAstar 120-1/1**  
**RIGAstar 150-1/1** - bez odbłyśnika / without reflector



**RIGAstar 60-2/1 / RIGAstar 120-2/1**  
**RIGAstar 150-2/1** - bez odbłyśnika / without reflector

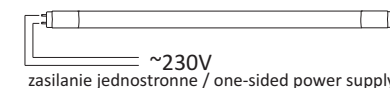
### PRZEZNACZENIE / APPLICATION

RIGAstar - oprawy przeznaczone do instalowania we wnętrzach suchych i czystych o temperaturze +5°C ÷ +25°C i wilgotności względnej < 70%. Można je stosować w supermarketach i sklepach, w pomieszczeniach przemysłowych o niewielkim zapyleniu - produkcyjnych, warsztatach i magazynach oraz w obiektach użyteczności publicznej, itp.  
 Belka montażowa opraw RIGAstar, osłona belki oraz odbłyśnik wykonane są z blachy stalowej, malowanej proszkowo.  
 Oprawy RIGAstar przystosowane do montażu na suficie lub ścianie. Istnieje możliwość zwieszania opraw na zwieszakach linowych (zwieszaki linkowe- brak w komplecie z oprawą).

RIGAstar - luminaires intended for dry and clean interiors with temperature of +5°C to +25°C and relative humidity < 70%. They can be used in supermarkets and shops, industrial rooms with low pollution – manufactures, workshops and warehouses and in public facilities, etc.  
 Mounting beam of RIGAstar luminaires, beam's cover and reflector are made of powder coated steel sheet.  
 RIGAstar luminaires are adapted for installation on ceiling or walls. There is possibility of suspending the luminaire on suspension wires (suspension wires – not included in the set with luminaire).

### ŹRÓDŁA ŚWIATŁA - tuby LED T8 (brak w komplecie) / LIGHT SOURCES - LED tubes (not included in the set)

Oprawy przeznaczone są do jednej lub dwóch tub LED T8 (G13) z wewnętrznym układem zasilającym (zasilanie jednostronne).  
 Długość tub LED (~600mm, ~1200mm lub ~1500mm) w zależności od modelu oprawy.



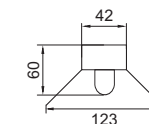
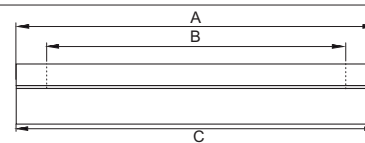
Luminaires are destined for one or two T8 LED tubes (G13 base) with internal one-sided power supply system.  
 Length of LED tubes (~600mm, ~1200mm or ~1500mm), depending on the luminaire's model.

### PARAMETRY TECHNICZNE / TECHNICAL PARAMETERS

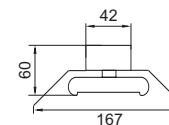
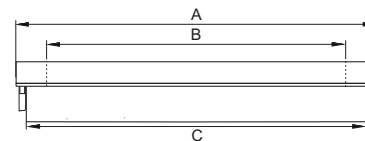
Tabela 2 / Table 2

PL		EN	RIGAstar					
			60-1/1	60-2/1	120-1/1	120-2/1	150-1/1	150-2/1
Napięcie zasilania		Supply voltage	~230V					
Częstotliwość		Frequency	50/60Hz					
Źródła światła (brak w komplecie)	typ	Light sources (not included)	tuby LED T8 / LED T8 tubes					
	trzonek		G13					
	długość		~600mm		~1200mm		~1500mm	
	ilość		1	2	1	2	1	2
Zasilanie tub LED		Power supply of LED tubes	jednostronne / one-sided					
Stopień ochrony		Protection rate	IP 20					
Klasa ochronności		Protection class	I					
Materiały	belka	Materials	blacha stalowa, malowana proszkowo					
	osłona belki/ reflector*		steel sheet, powder coated					
	boczki		sides					

\* Brak odbłyśnika w komplecie z oprawą. / The reflector is not included in the set with the luminaire.



**RIGAstar 60-1/1 / RIGAstar 120-1/1**  
**RIGAstar 150-1/1** - z odbłyśnikiem / with reflector  
 (brak w komplecie/not included in the set)



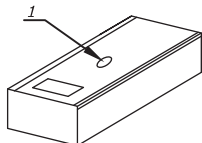
**RIGAstar 60-2/1 / RIGAstar 120-2/1**  
**RIGAstar 150-2/1** - z odbłyśnikiem / with reflector  
 (brak w komplecie/not included in the set)

**SPOSÓB MONTAŻU**

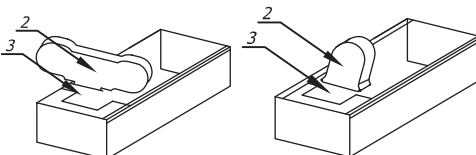
Instalację oprawy powinien przeprowadzić uprawniony i doświadczony elektryk. **Przed rozpoczęciem instalacji należy koniecznie wyłączyć dopływ prądu do sieci elektrycznej, do której ma być podłączona oprawa, aby zabezpieczyć się przed przypadkowym załączeniem napięcia! Przewody elektryczne muszą być podłączone zgodnie z instrukcją oraz obowiązującymi przepisami.**

W czasie instalowania, konserwacji oraz wymiany źródła światła należy wyłączyć zasilanie! Dokonywanie jakichkolwiek czynności wewnątrz oprawy przy włączonym zasilaniu grozi porażeniem prądem elektrycznym!

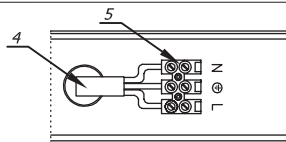
- ① W podłożu, na którym będzie instalowana oprawa, wykonać dwa otwory pod kołki rozporowe, o rozstawie B wg Tab.[1].
- ② Podważyć i zdemontować w oprawie pokrywę.



- ③ Wpiąć oprawki źródeł światła [2] w wycięcia w obudowie [3]

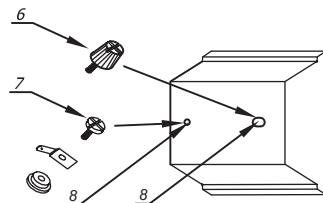


- ④ Wprowadzić przewód zasilający [4] do oprawy przez otwór, znajdujący się w pobliżu złączki [5].
- ⑤ Zamocować oprawę do podłoża (sufitu).
- ⑥ Podłączyć przewód zasilający [4] do odpowiednich zacisków złączki [5].



- ⑦ Zamocować pokrywkę lub odbłyśnik.

**Uwaga!** W oprawach z odbłyśnikiem należy przymocować go zamiast osłony belki montażowej za pomocą dołączonych wkrętów [6]. Należy przymocować styk uziemiający [7] do odbłyśnika za pomocą śrubki i nakrętki dołączonej do odbłyśnika [8].



- ⑧ Zamocować tuby LED w oprawkach.

**BEZPIECZEŃSTWO I KONSERWACJA**

Dla zapewnienia optymalnych parametrów technicznych oprawy należy okresowo przeprowadzać jej konserwację. Przed rozpoczęciem czyszczenia produktu należy odłączyć urządzenie od zasilania. Zlekceważenie tego ostrzeżenia może spowodować niebezpieczeństwo porażenia prądem elektrycznym. Obudowę oprawy należy czyścić ogólnie dostępnymi środkami myjącymi i wytrzeć do sucha miękką tkaniną. Nie używać środków żrących i rozpuszczalników. Nie stosować strumienia wody pod ciśnieniem.

**UWAGA!**

1. Zastrzegamy sobie prawo do zmian w konstrukcji produktu.
2. Informacje zawarte w niniejszym dokumencie mogą ulegać zmianie bez uprzedzenia. Ewentualne zmiany będą uwzględniane w kolejnych wydaniach instrukcji obsługi lub w publikacjach i dokumentach uzupełniających.
3. Nie ponosimy odpowiedzialności za wady wynikłe z niestosowania się do zaleceń niniejszej instrukcji. Zgodnie z art. 568 § 1 Kodeksu Cywilnego uprawnienia z tytułu rękojmi za wady fizyczne wygasają po upływie dwóch lat, licząc od dnia wydania oprawy Kupującemu.

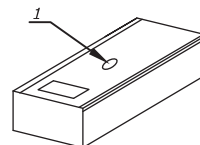


Symbol oznacza selektywne zbieranie sprzętu elektrycznego i elektronicznego, czyli tego produktu nie wolno traktować jak innych odpadów domowych. Należy oddać go do właściwego punktu zbierającego zużyty sprzęt elektryczny i elektroniczny. Właściwa realizacja zadań związanych ze zbieraniem zużytego sprzętu elektrycznego i elektronicznego ma znaczenie szczególnie w przypadku, gdy w tym sprzęcie występują składniki niebezpieczne, które mają szczególnie negatywny wpływ na środowisko i zdrowie ludzi.

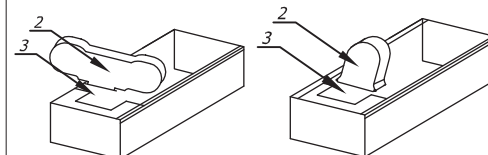
**INSTALLATION**

Installation of the luminaire should be done by the certified and experienced electrician. **Before starting the installation you must absolutely turn off the main power supply, where the luminaire should be connected to, to avoid accidental voltage connection! Electrical cables must be connected according to the instruction and regulations in force.** During installation, maintenance and light source replacement power must be switched off! Performing any operations inside the luminaire with the power supply switched on may result in an electric shock!

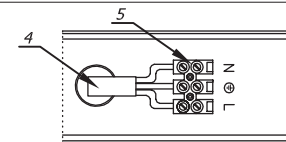
- ① Make two holes for raw plugs in the surface where the luminaire will be installed, spacing B with reference to Tab.[1].
- ② Pry and remove the luminaire's cover.



- ③ Pin in the lamp holders [2] into the cut outs in the housing [3].

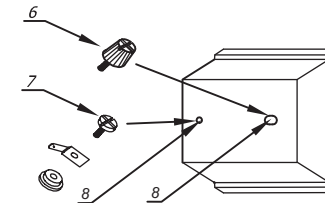


- ④ Lead in the power cord [4] into the luminaire trough the opening in the luminaire near to terminal block.
- ⑤ Install the luminaire to the surface (ceiling).
- ⑥ Connect power cord [4] to proper terminal block's clamps [5].



- ⑦ Fix the cover or the reflector.

**CAUTION!** In the luminaires with reflector, the reflector should be fixed instead of luminaire's beam cover by included two screws [6]. The safety contact point [7] should be fixed to the reflector by screw and nut attached to the reflector [8].



- ⑧ Install LED tubes in lamp holders.

**SAFETY AND MAINTENANCE**

To keep the optimal technical parameters of the luminaire the periodical maintenance should be carried out. Before cleaning the product, disconnect it from power supply. Ignoring this warning can cause danger of electric shock. The housing of the luminaire should be cleaned by generally available cleaning supplies and also dried with a soft cloth. Do not use corrosives chemicals and solvents. Do not use stream of water under pressure.

**CAUTION!**

1. We reserve the right to apply changes in the construction of the product.
2. The information included in this document may undergo changes without warning. Possible changes will be taken into consideration while working with other issues of the instructions for use or complementary documents.
3. We take no responsibility for faults resulting from non-compliance with the above instructions. According to article 568 pt 1 of the Polish Civil Code, the right resulting from a warranty for physical defects are extinct after the lapse of 2 (two) years after delivery of the luminaire to the Buyer.



This symbol stands for selective collecting of the electrical and electronic equipment, therefore, this product cannot be treated as other household's waste. It has to be left at a special used-equipment collection point. The appropriate dealing with the collection of used electrical and electronic equipment is crucial, especially if the equipment includes dangerous components which have a negative influence on the environment and on the health of people.

